



# ПРОБЛЕМЫ ИНФОРМАЦИОННОГО ОБЕСПЕЧЕНИЯ УПРАВЛЕНИЯ

**А.И. Алексеев, В.Л. Бабурин**

**Кафедра экономической и социальной географии России  
географического факультета МГУ**

"Прошлое России было блестяще, ее настоящее более чем великолепно, а что касается ее будущего, оно превосходит все, что может представить себе самое смелое воображение".

*А.Х. Бенкендорф, 1830-е гг.*

# Управление

- Управление согласно каноническому определению представляет собой процедуру:
  1. выработка решения
  2. принятие решения
  3. реализация решения
  4. контроль выполнения решения.

# Управление

- Традиционное управление, это:
  1. управление «постфактум»
  2. запаздывание реакции по отношению к управляемым процессам
  3. преобладание событийных действий над регулярными

# Управление

- Новое управление это:
  1. управление в реальном масштабе времени
  2. ориентация на опережение событий за счет многовариантного прогнозирования
  3. сочетание быстроты и качества принимаемых решений

***Того, кто не задумывается  
о далеких трудностях,  
в ближайшее время поджидают  
близкие неприятности***

**Конфуций, ок. 500г. до н.э**

# «Кривое зеркало» статистики населения (численность и размещение)

- Учет миграций
- Население Москвы
- Прогноз населения России
- Число сельских населенных пунктов, их  
людность и размещение

# Почему важен учет мигрантов?

- На перспективу в России сохранится суженное воспроизводство (и смертность будет превышать рождаемость)
- Началось сокращение населения в трудоспособном возрасте (ок. 1 млн. чел/год)
- Значит, динамика населения России почти полностью зависит от миграций населения.
- Экономический рост при сокращающемся населении никогда не наблюдался



# Учет миграций

- Учет миграции — это «вторичный продукт» паспортной системы и института прописки
- Пост-советский период: резкое уменьшение точности учета, игнорирование многих категорий населения
- Зарегистрированные «по пребыванию» — не включены в состав мигрантов

# Учет миграций: зависимость от миграционной политики и от ведомства

- Ужесточение правил (2000г., 2003г.) - «уменьшение» притока мигрантов (вернее, переход его в «теневую» форму)
- Облегчение правил (уведомительный характер регистрации, 2007г.) – «рост» миграционного притока (точнее, выведение его «из тени»)
- ФМС и Росстат – разные данные (и даже разные данные внутри одного ведомства!)

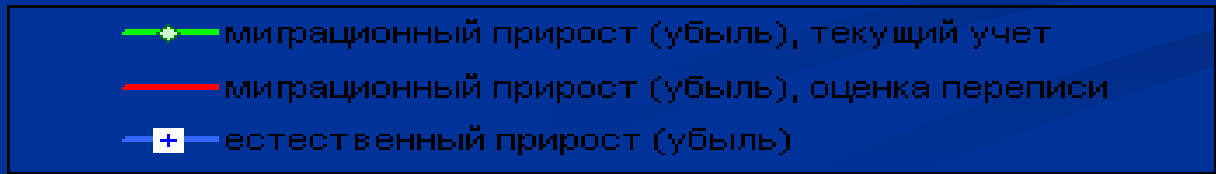
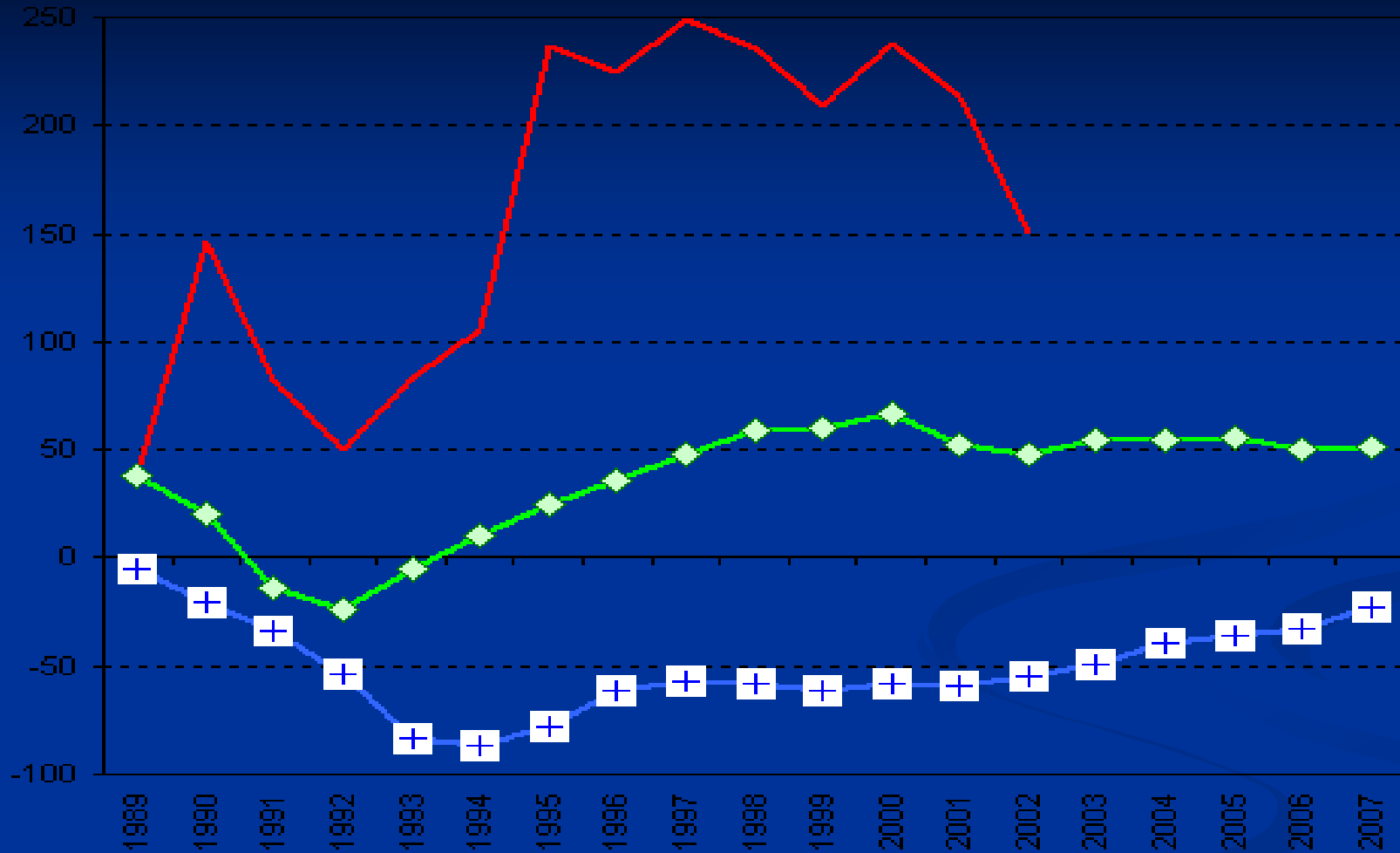
# Проверка переписью 2002г.

- Недоучет оттока населения из зоны Севера, Дальнего Востока и Сибири
- Недоучет притока в Московский регион
- «недоучет» «роста» населения Чечни

# Каково население Москвы?

- Текущий учет, 2002г. – 8,5 млн.
- Перепись, 2002г. – 10,5 млн.
- Фактически – ок. 12-13 млн. (ночное население); дневное - больше на 1,5 – 2,0 млн.

# Миграционный и естественный прирост населения Москвы в 1989–2006 годах, тысяч человек



# Прогноз населения России

(население 2010/население 2030г., «низкий» вариант)

- Все население РФ 142 /127 млн. – сокращение на 15 млн. (с постарением населения)
- Население ДВО: 6,4/5,4 млн.
- Население СибФО: 19,5/17,5 млн.
- Население Москвы: 10,5/10,1 млн.
- Население Моск. области: 6,7/7,0

# Генплан Москвы

- « Рассчитан» на население **11,2 – 12,0** млн. (т.е. на увеличение на **0,8 – 1,5** млн.) при ежегодном миграционном приросте 50-75 тыс.чел/год (хотя прирост перед переписью 2002г. составлял 150-200 тыс.чел/год)
- Естественная убыль за 15 лет составит **1,5-2,0** млн.
- Т.о., для достижения численности населения 12 млн. надо привлечь ок. 3 млн. мигрантов в Москву

# «Тяготение» к Москве

- ВЦИОМ: каждый пятый россиянин хотел бы, чтобы его дети проживали в Москве
- Центр миграционных исследований, опрос 10 крупных городов - региональных центров: на Москву устремлен (в возрасте 18-49 лет) каждый второй из тех, кто хочет сменить место жительства или задумывался об этом



# Перспективы размещения населения

- «Ежели где добавится – то в другом месте убудет»
- Уточнение: надо учитывать общее убывание
- «Добавление» в Москве 3 млн. чел. = их «убывание», в основном в восточных районах

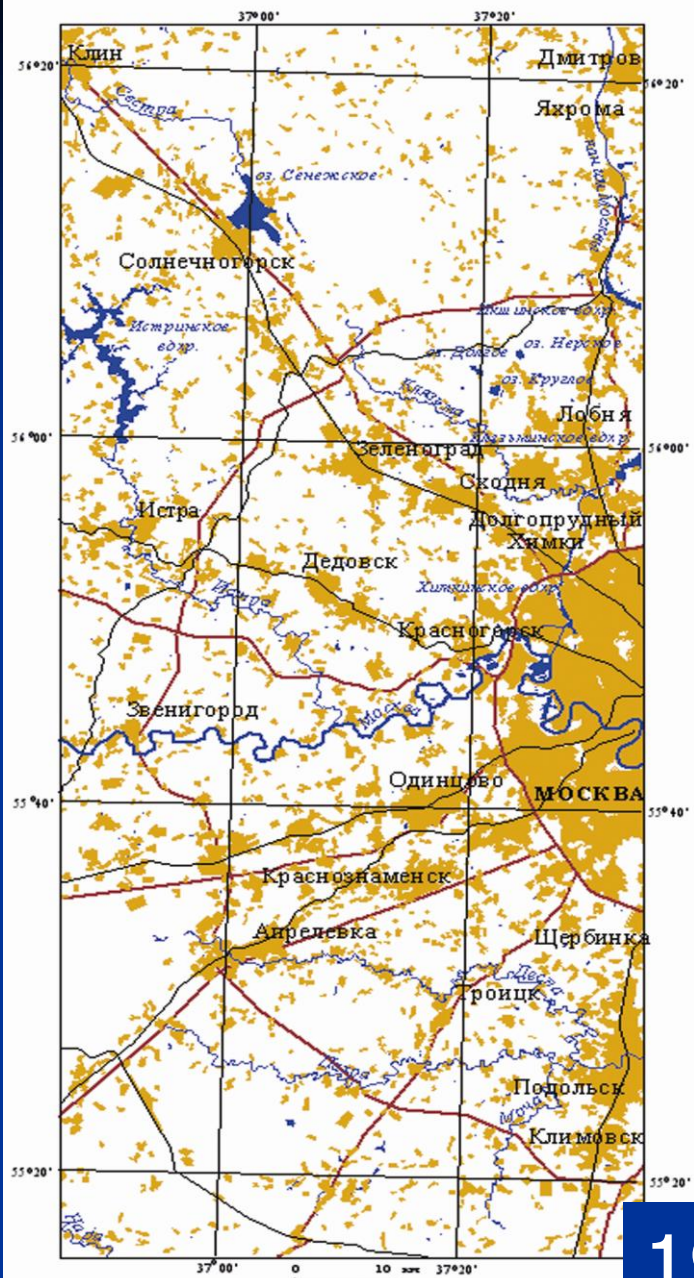
# Число сельских населенных пунктов

- Перепись 1059г. – 294 тыс.
- Перепись 1970г. – ок. 180 тыс.
- Причина: «на местах» сами определяют, что такое отдельный населенный пункт, а что - его часть.

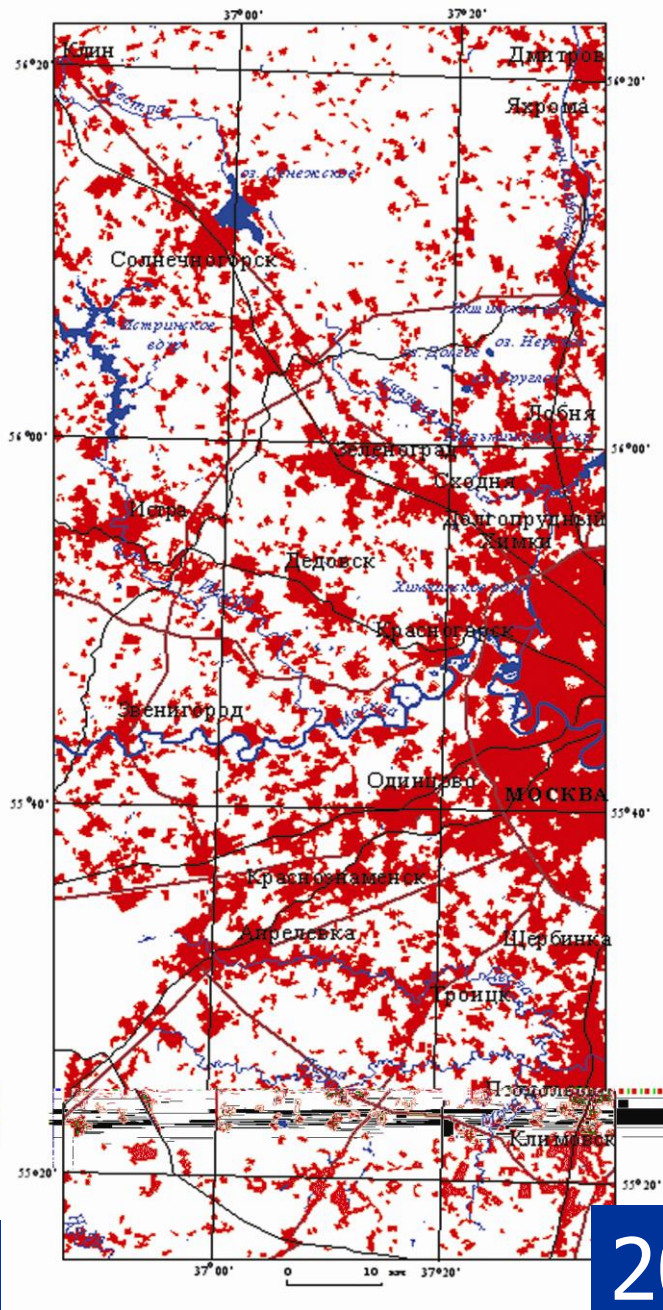
Общий «Список населенных мест» НИКОГДА не был сделан – ни в Российской империи, ни в СССР, ни в РФ.

# Сельские населенные пункты: трудности интерпретации данных

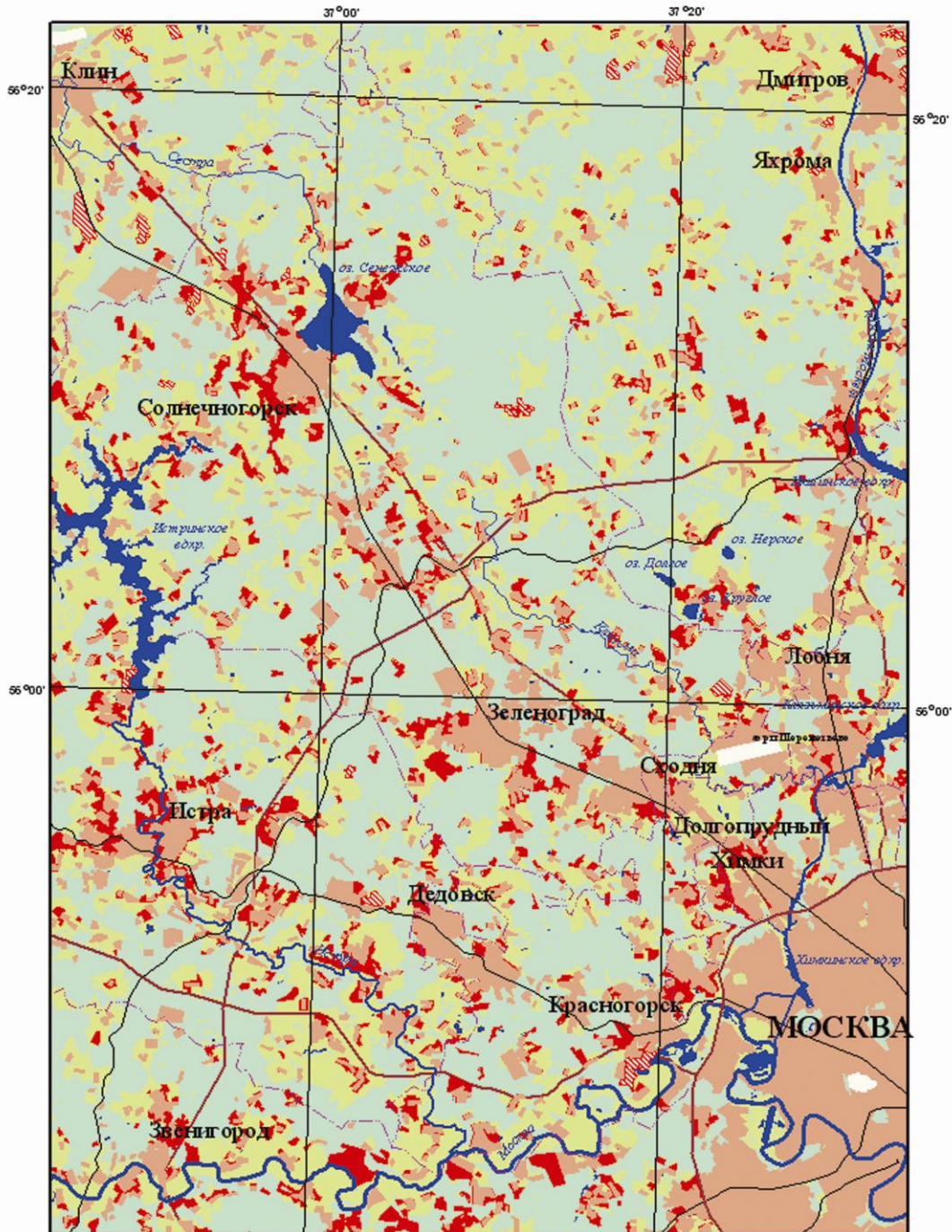
- Невозможно сравнить перечень населенных пунктов за две соседние даты — из-за исчисления старых НП, появления новых, слияния или разделения, образования новых адм. единиц и др.
- Перечень НП в переписи не соответствует названиям на карте

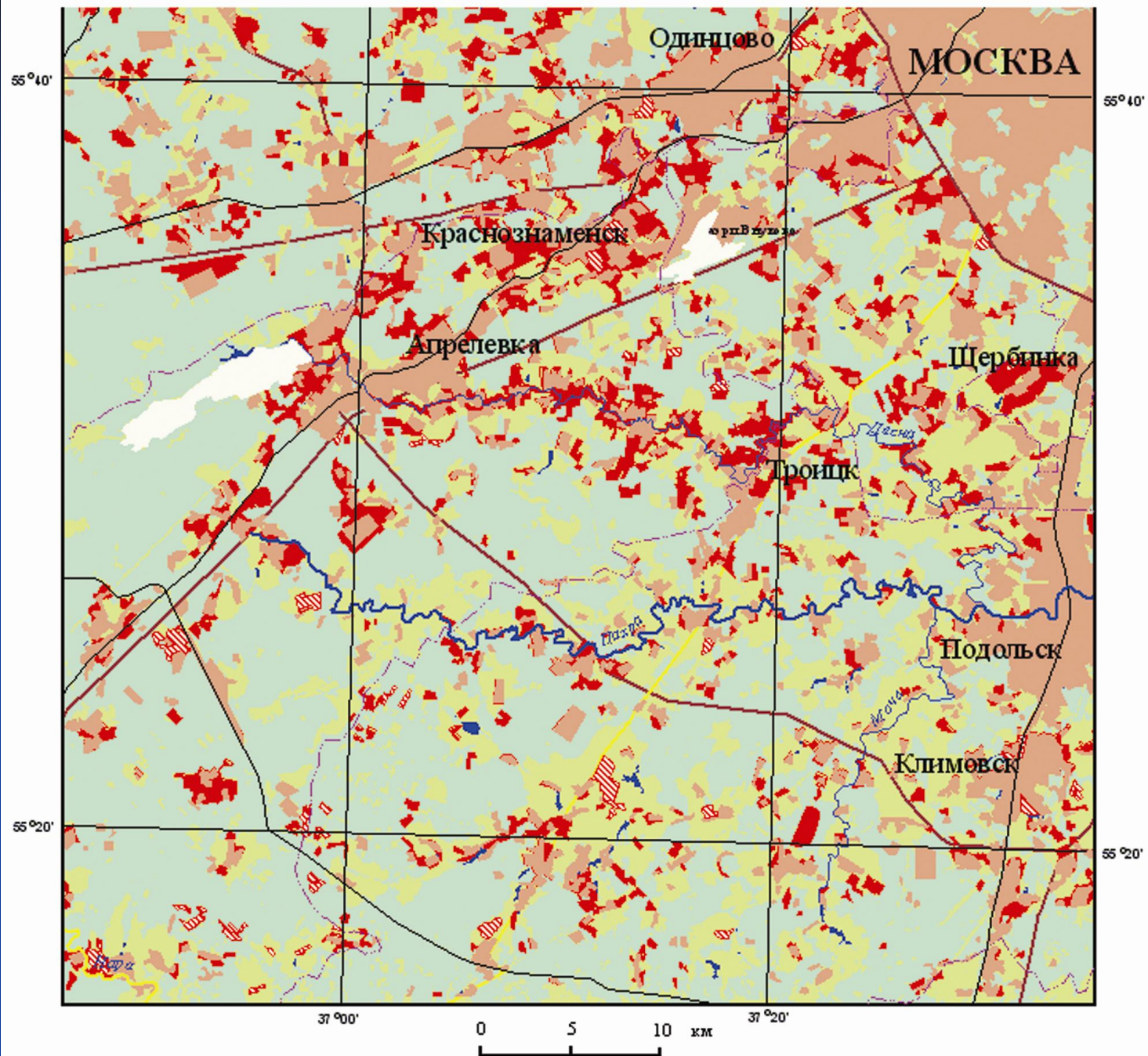


1991г



2001г





" Два чувства дивно близки нам.  
В них обретает сердце пищу  
Любовь к родному пепелищу,  
Любовь к отеческим гробам.

На них основана от века  
По воле Бога самого  
Самостояние человека  
Залог величия его.

Животворящая святыня!  
Земля была б без них мертва;  
Без них наш тесный мир — пустыня,  
Душа — алтарь без Божества.

А.Пушкин, 1830 г.

# Факторы «кривизны» статистического зеркала

- Органы власти: недооценка – недопонимание (в т.ч. функциональная неграмотность) – нежелание
- Ведомственность, некомплексность
- Нет традиций статистического учета
- Недоверие к власти (ЭТА традиция есть!), сомнения в конфиденциальности собранных данных



# Что делать?

- «Всея вселенная обширность повергнуть единому взгляду» (комплексный подход)
- Управленцам – повышать квалификацию, постигая не только методы, но и объекты управления
- Инвентаризовать расселение (сеть поселений) России